

的各翅脉间有褐纵线；后翅白色，端区微带褐色；腹部赭白色，布有黑褐细点。

雄蛾外生殖器的冠窄长，背端尖（图 403）。

分布 云南；菲律宾。

慕研夜蛾 *Aletia moorei* (Swinhoe) (图版 XXII - 13)

Leucania moorei Swinhoe, 1902, Ann. Mag. nat. Hist. 10: 50. (Bengal)

Leucania abdominalis Moore, 1881, Proc. zool. Soc. p. 338.

Leucania abdominalis: Hampson, 1894, Fn. Br. Ind. 2: 273.

Cirphis abdominalis: Hampson, 1905, Cat. Lep. Phal. Br. Mus. 5: 525. —Draudt, 1950, Mitt. munch. ent. Ges. 40: 51.

Sideridis moorei: Warren, 1913, in Seitz, Macrolep. World 11: 95.

Aletia abdominalis: Calora, 1966, Philipp. Agric. 50: 684.

翅展 38 mm。头部与胸部浅黄色，颈板有 3 根细褐线；前翅浅黄色，翅脉纹微白，衬以褐色，各翅脉间有褐色细纵纹，中室后有一褐纵纹，内线仅在亚中褶处现一黑点，外线仅现 2 黑点，位于 2 脉与 4 脉处，顶角有一内斜褐影；后翅黄白色，大部带有暗褐色；腹部浅黄色。

分布 台湾、福建；印度，孟加拉国，菲律宾，马来西亚，澳大利亚。

研夜蛾 *Aletia vitellina* (Hübner) (图版 XXII - 14)

Noctua vitellina Hübner, [1898], Eur. Schmett., Noct. pl. 81, fig. 379. (欧洲)

Sideridis vitellina: Hampson, 1905, Cat. Lep. Phal. Br. Mus. 5: 440. Chen, 1982, Icon.

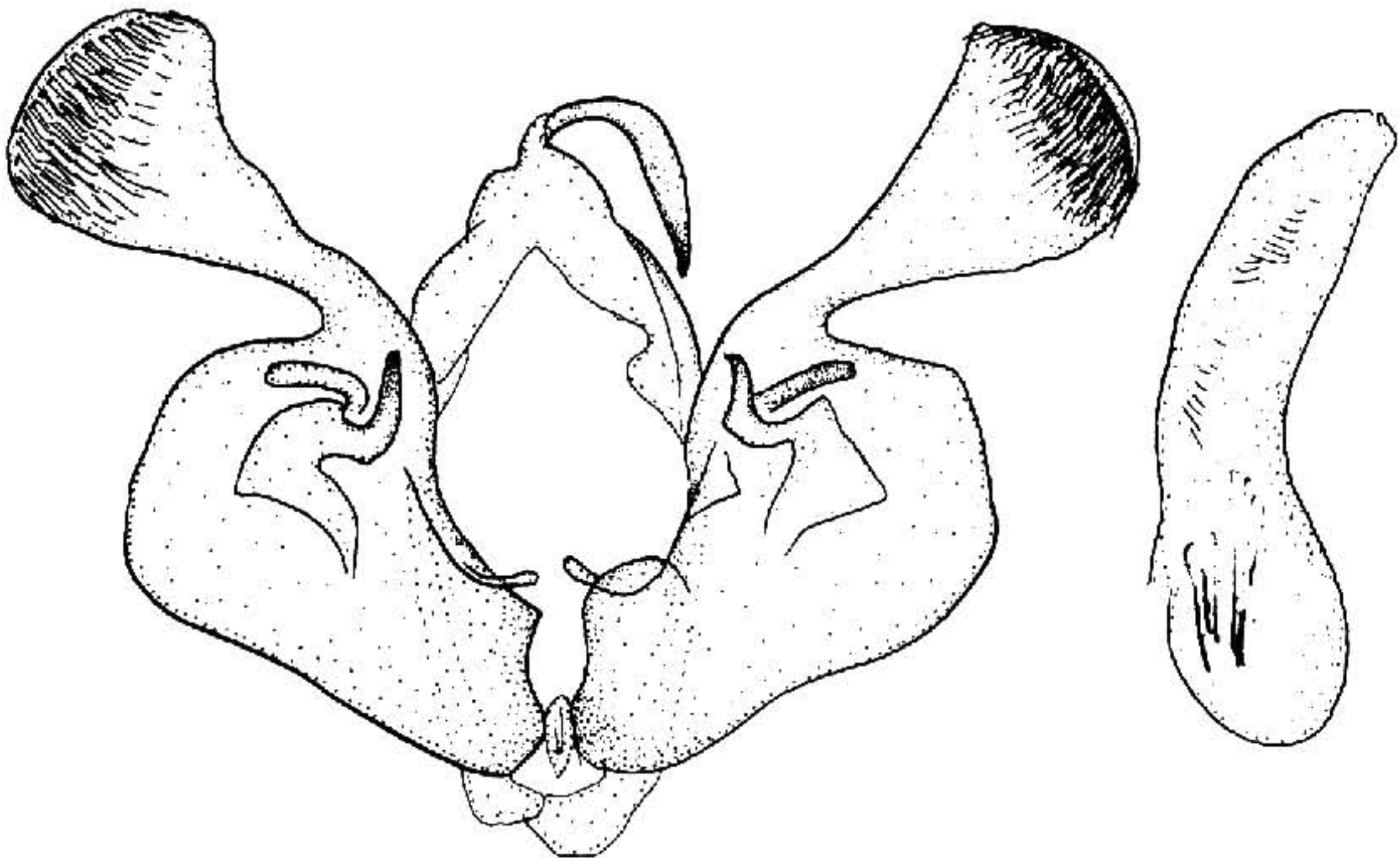


图 404 研夜蛾 *Aletia vitellina* (Hübner) ♂ 外生殖器

Het. Sin. 3: 304.

Mythimna vitellina: Boursin, 1961, Beitr. nat. Forsch. SW.-Dtschl. 19 (3): 382.

翅展 40 mm。头、胸、腹黄色带褐色；前翅黄色，内线褐色，内侧在 1 脉前后各一红褐斜纹，环纹为一褐点，肾纹窄小，浅褐色，后端一黑点，外线浅褐色锯齿形，亚端线浅褐色波浪形；后翅白色半透明，翅脉及端区带褐色。雄蛾抱钩较直，阴茎有针形角状器（图 404）。

分布 新疆；印度，亚洲西部，欧洲，非洲北部。

苍研夜蛾 *Aletia pallens* (Linnaeus) (图版 XXII-15)

Phalaena Noctua pallens Linnaeus, 1758, Syst. Nat. (Edn 10) 1: 510 (欧洲)

Leucania pallens: Hampson, 1905, Cat. Lep. Phal. Br. Mus. 5: 598. ——Chen, 1982, Icon.

Het. Sin. 3: 310.

翅展 33 mm。头、胸、腹及前翅浅赭黄色，前翅翅脉黄白衬以浅褐色，各脉间有浅褐纹，中室下角一黑点，外线不显或在 5 脉现一黑点；雄蛾抱钩与背突较短，冠较长（图 405）。

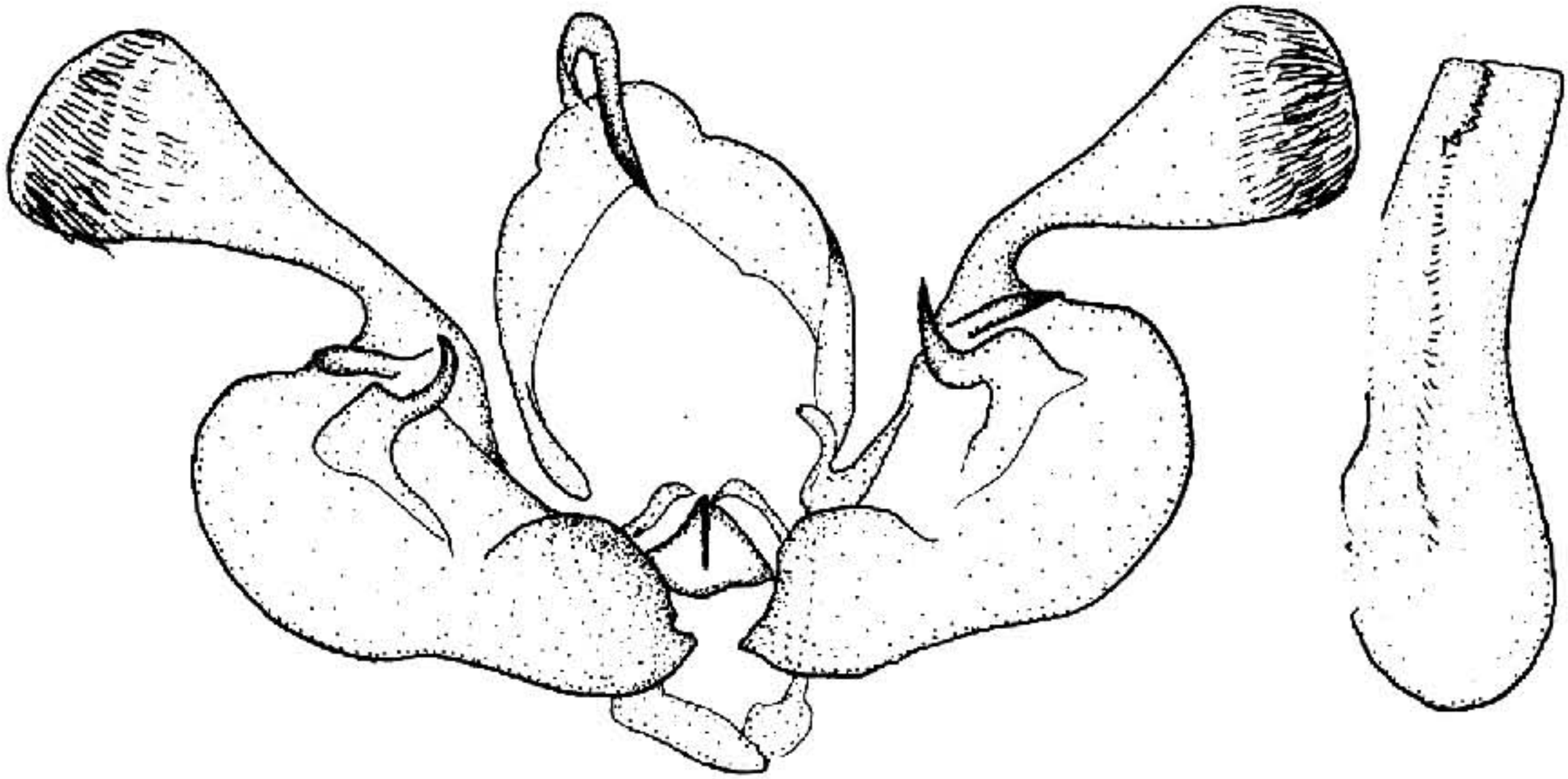


图 405 苍研夜蛾 *Aletia pallens* (Linnaeus) ♂ 外生殖器

分布 黑龙江、宁夏、青海、新疆、浙江；蒙古，欧洲，美洲。

葶研夜蛾 *Aletia pudorina* (Denis et Schiffmüller) (图版 XXII-16)

Noctua pudorina [Denis et Schiffmüller], 1775, Schmett. Wien. p. 85. (奥地利)

Leucania pudorina: Hampson, 1905, Cat. Lep. Phal. Br. Mus. 5: 600. ——Chen, 1982,

Icon. Het. Sin. 3: 310.

翅展 38 mm。头、胸、前翅灰色带紫红，前翅密布黑褐细点，翅脉黄白色，中室